

2019. évi kompetenciamérés értékelése

6. osztály

A kompetencia az a képességünk és hajlandóságunk, hogy a bennünk lévő tudást sikeres problémamegoldó cselekvéssé alakítsuk.

A kompetencia alapú oktatás ma olyan cél, amely alapvetően átalakítja az iskoláról, a tanításról és tanulásról való gondolkodást.

A tanulók átlageredménye és az átlag megbízhatósági tartománya (konfidencia-intervalluma)

Csoport	Matematika		Szövegértés	
	Átlag	Konfidencia-intervallum	Átlag	Konfidencia-intervallum
6.o.	1403	(1339;1458)	1429	(1371;1495)
Országosan	1495	(1494;1496)	1499	(1498;1500)
A községi ált. isk. th.-ken	1450	(1448;1452)	1439	(1437;1442)

A táblázatból leolvashatjuk, hogy tanulóink átlagos teljesítménye matematikából és szövegértésből is jóval alacsonyabb, mint az országos, ill. a községi általános iskolák átlaga. Matematikából jelentős a különbség.

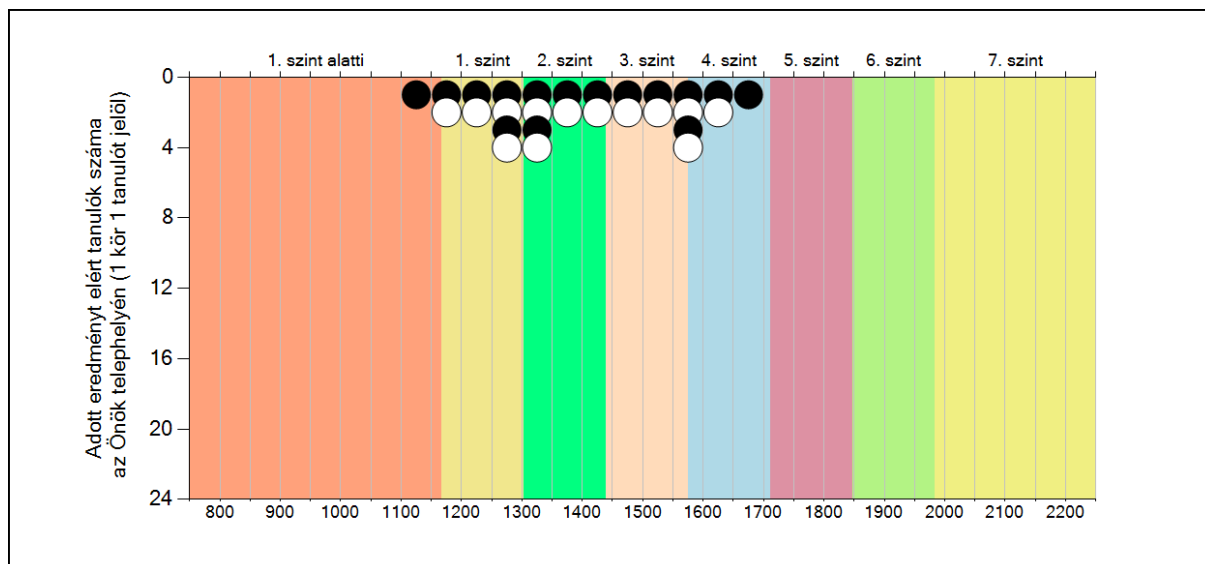
(Konfidencia intervallum: amin belül két iskola eredménye azonosnak tekintendő.)

A diákok eloszlása a képességskálán és a képességszinteken - matematika

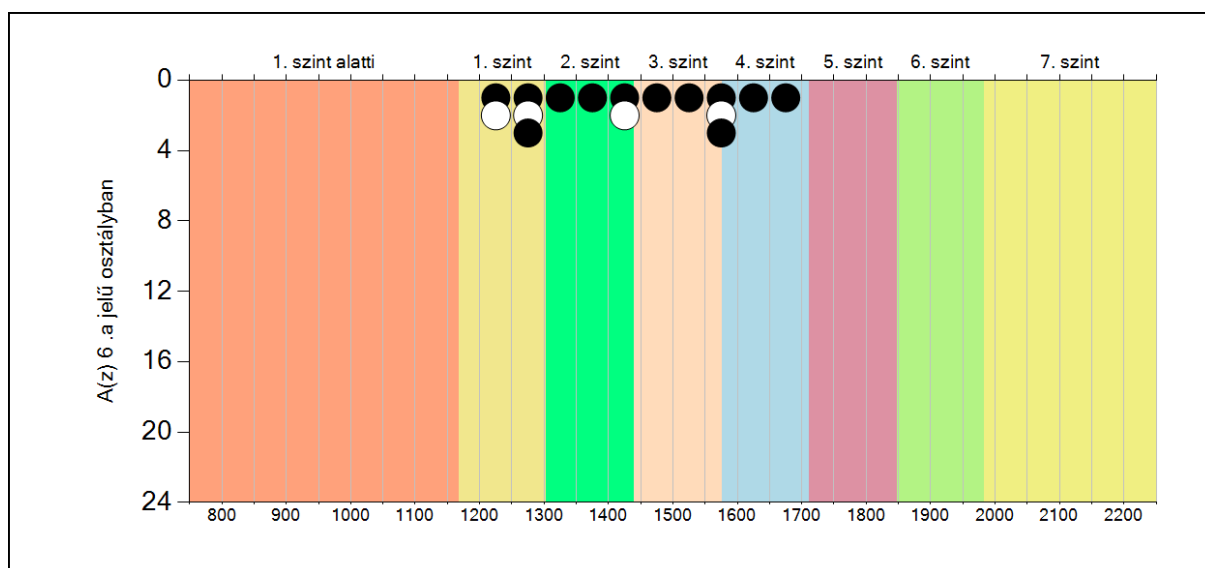
A képességszint egy képességskála, amely meghatározza, hogy az egyes szinteken milyen képességekkel rendelkeznek a tanulók. 7 képességszintet állapítottak meg.

A feladatok nehézségük és a megoldásukhoz szükséges műveletek alapján a 7 szint valamelyikére kerülnek.

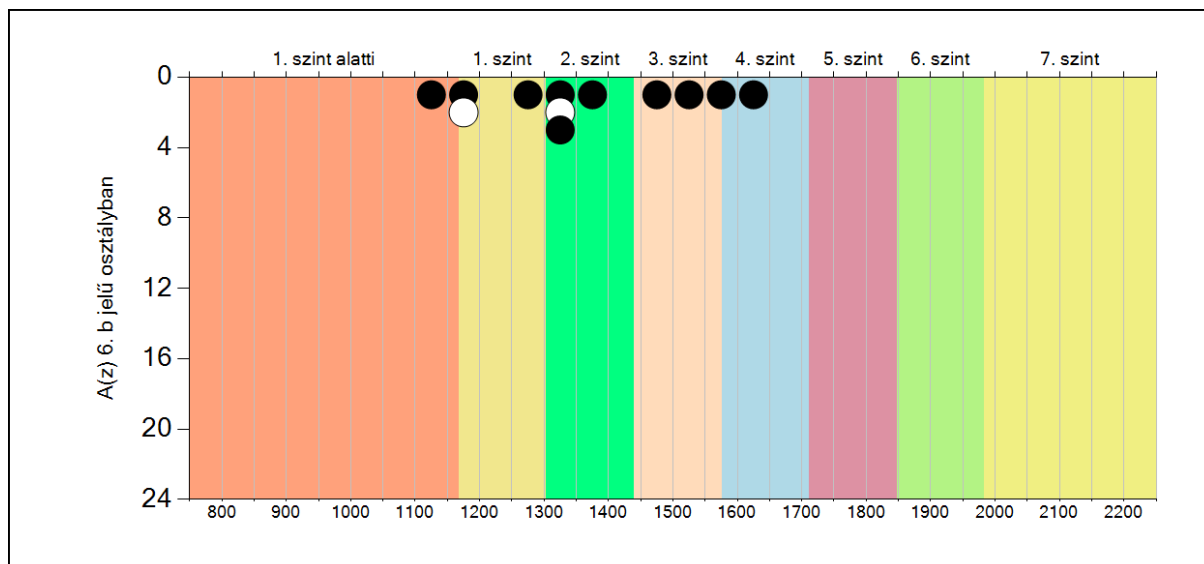
A tanulók képességszintje ezt követően az a legmagasabb szint, amelynek feladataiból összeállított teszten képessége alapján várhatóan legalább 50%-os eredményt érne el.



A fekete és fehér körök jelölik egy-egy tanulónkat az egyes képességszinteken. Nyilvánvaló, hogy mivel 28 hatodikos diákunk dolgozatát értékelték, 28 kört látunk. Megállapíthatjuk, hogy leggyengébben teljesített 1 tanulónk, aki az 1. szintet sem érte el, sok tanuló, - 8 fő - van az 1. szinten. Az osztály nagy része a 2., 3., és a 4. szinten található. Az 5. szinten nincs tanuló, Sajnos a 6. és a 7. szinten sem láthatunk teljesített tanulót. Megállapíthatjuk, hogy nagyon homogén a csoport. Kimagaslóan gyengén teljesítő tanuló van, viszont jól teljesítő tanulónk nincs a 6. évfolyamon 2019-ben. Elgondolkodtató, hogy az 1. és 2. szinten található az évfolyam nagy részét, ezt tükrözi az eredmény is.

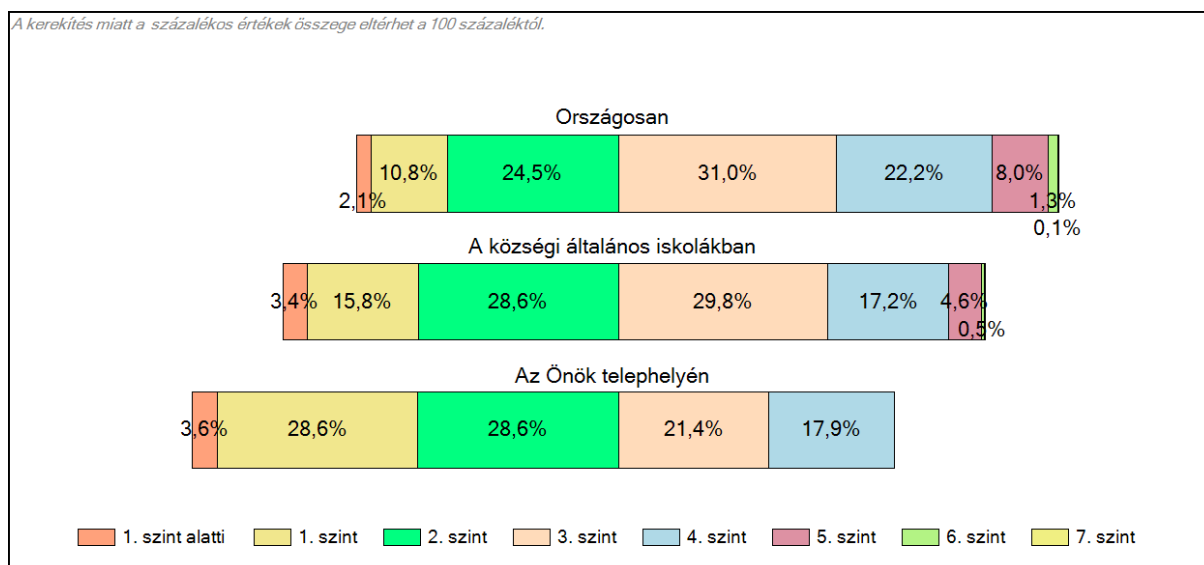


Amikor külön vizsgáljuk az évfolyam osztályait, láthatjuk, hogy az „a” jelű osztályban a tanulók teljesítménye egyenesletes eloszlást mutat. Arányosan magasabb az 1. és 2. szinten lévő tanulók száma. Sajnos csak 2 tanuló van a 4. szinten, kicsit közelítve az 5. szinthez.



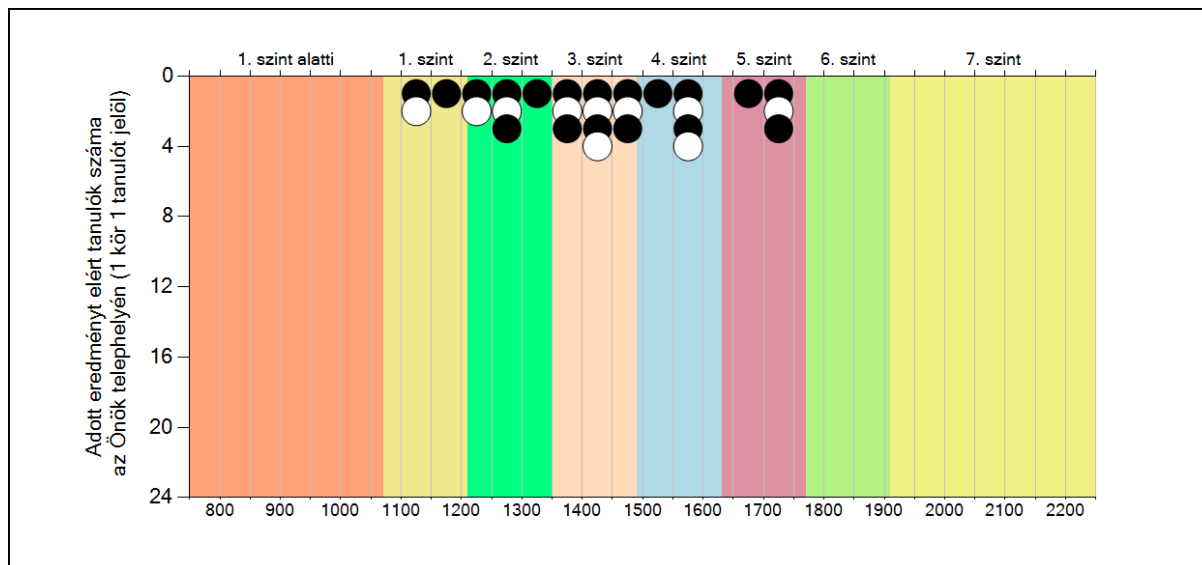
A „b” jelű osztályban nagy különbségek vannak a tanulók között. Teljesítményük alapján 3 csoportra oszlanak. Itt csak 1 tanuló éri el a 4. szintet, ő is inkább a 3. szinthez van közelebb, mint az 5.-hez. 1 tanuló van a 3. és 4. szint határán. az 1. és 2. szinten lévő tanulók létszáma éppen duplája a 3. és 4. szinten lévőknek.

A tanulók képességszintek szerinti százalékos megoszlása - matematika

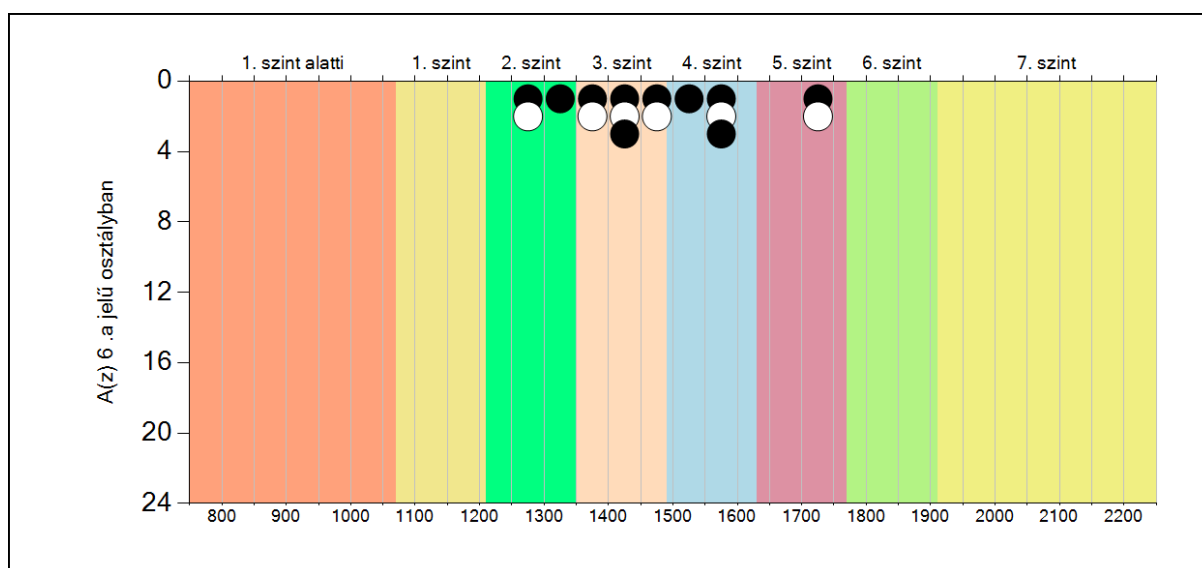


A tanulók képességszintek szerinti százalékos megoszlása az országos és községi általános iskolákhoz való hasonlításban jelentős eltéréseket mutat. Magas az 1. képességi szinten lévő tanulóink %-os aránya, megegyezik a 2. szinten lévőké, az országos, vagy akár a községi iskolákban tanulókéval. A 3. szinten található tanulók %-os aránya alacsonyabb a községi és országos átlagnál. A 4. szinten lévők százalékosan szintén hasonló, mint az országos átlag. Már az előző táblázatból is látszott, hogy az 5., 6., és 7. szinten nincsen tanulóink, bár ez a községi és országos átlagban is alacsony %.

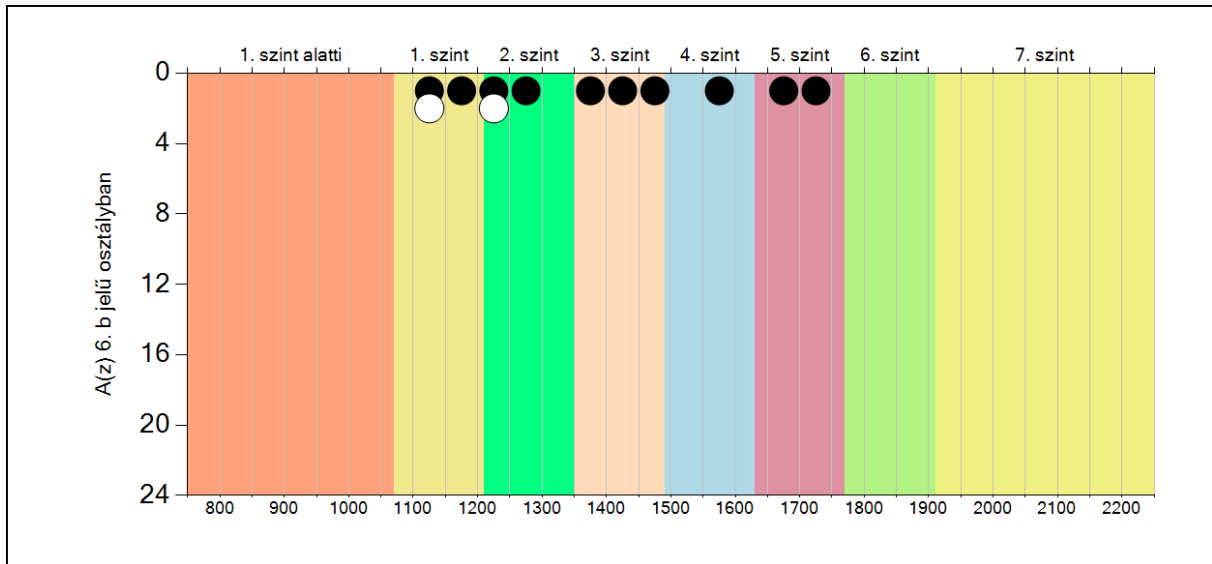
A diákok eloszlása a képességskálán és a képességszinteken - szövegértés



Erről az összehasonlító táblázatról leolvashatjuk, hogy leggyengébben teljesített 3 tanulónk, az 1. szinten, 6 tanulónk a 2. szinten, 10 tanulónk a 3. szinten, 5 tanulónk az 4. szinten 4 tanuló, az 5. szint közepén. Azt lehet megállapítani, hogy a 6. évfolyamon 2019-ben a képességeloszlás szövegértésből egyenletes, bár a tanulók nagy része az 1., 2., 3. szinten van.

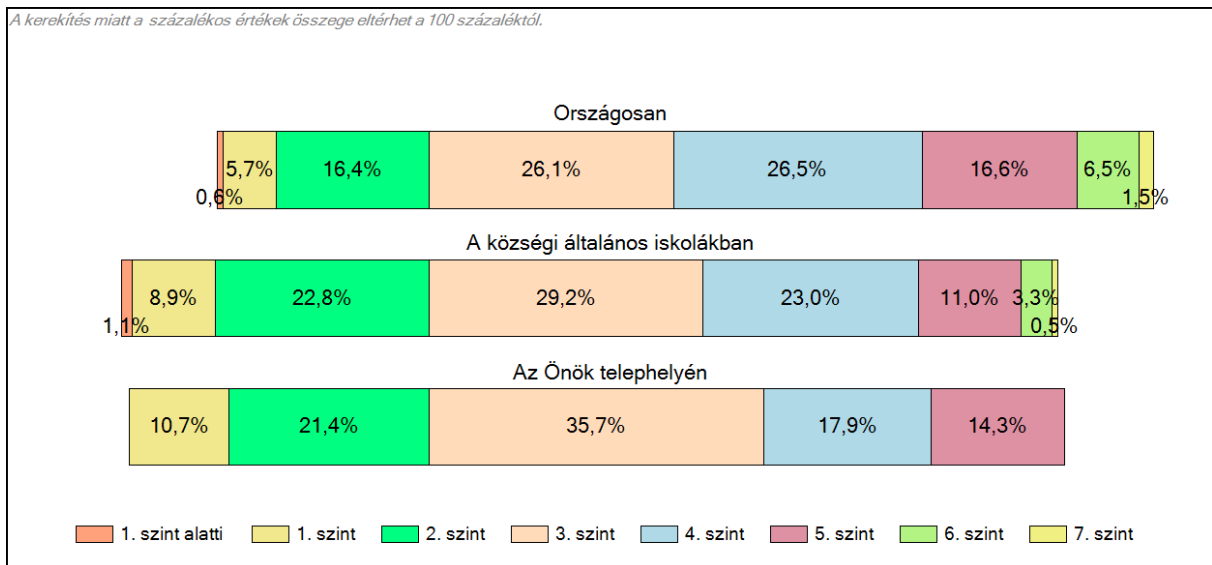


Az osztályok külön vizsgálatokor láthatjuk, hogy az „a” jelű osztályban nincs 1. szinten lévő tanuló. Az 5. szinten lévő 2 tanuló teljesítménye viszont az osztályéhoz képest kimagasló. Tőlük jelentősen lemaradva találjuk a többi tanulót. A legtöbb tanuló a 3. szinten van.



A „b” osztályban több tanuló is van az 1. és a 2. szinten. Itt is van 2 tanuló az 5. szinten, csak 1 tanuló van a 4. szinten. Ahogy a matematikánál, úgy a szövegértésnél is 3 csoportra oszlik az osztály.

A tanulók képességszintek szerinti százalékos megoszlása – szövegértés



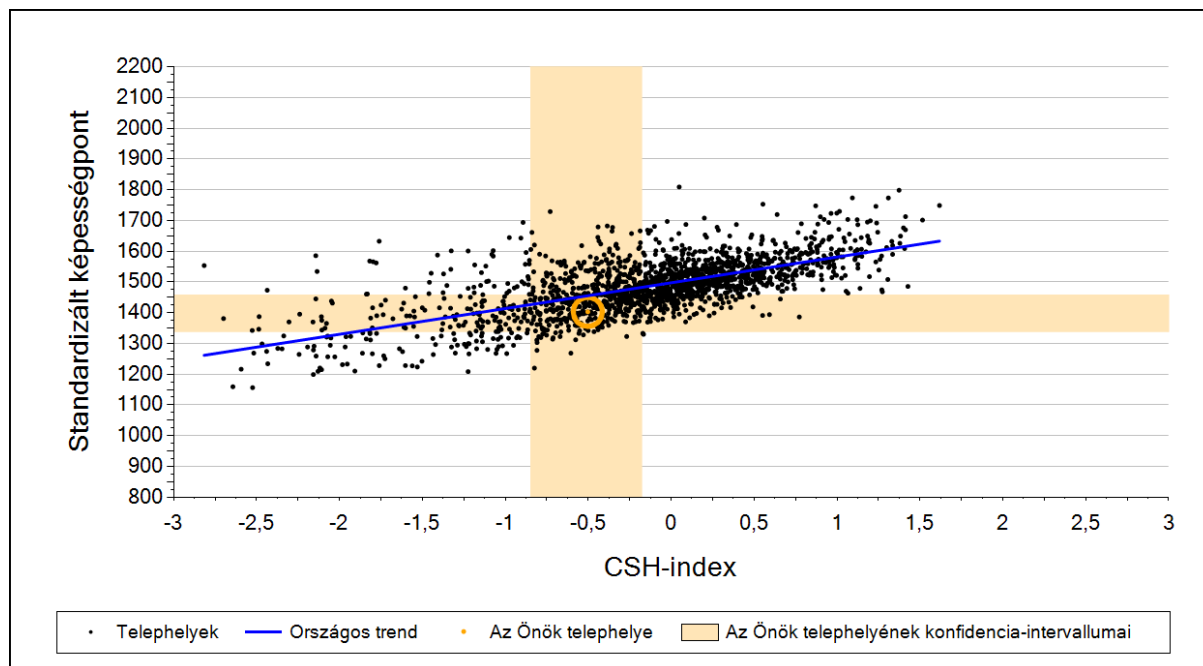
Nincs 1-es szint alatti tanulóink, magasabb az 1-es képességi szinten lévő tanulóink %-os aránya, mint az országos vagy községi átlag, a 2. szinten hasonló, a 3. szinten szintén magasabb a tanulók képességszintek szerinti százalékos megoszlása az országos és községi általános iskolákhoz képest. A 4. szinten szintén alacsonyabb, az 5. szinten hasonló tanulóink teljesítménye. Már az előző táblázatból is látszott, hogy a 6. és 7. szinten nincsenek tanulóink.

A képességeloszlások főbb jellemzői

Átlageredmény a CSH-index tükrében - matematika

A családiháttér-index (CSH-index) értékét a tanulói kérdőív néhány kérdésére adott válasz alapján számítják ki. Olyan mutató, amelyet a szülők iskolai végzettsége, a család anyagi helyzetét jellemző tárgyak és a tanulást segítő eszközök alapján alakítanak ki.

A telephelyek tanulóinak a CSH-index alapján várható és tényleges teljesítménye - matematika

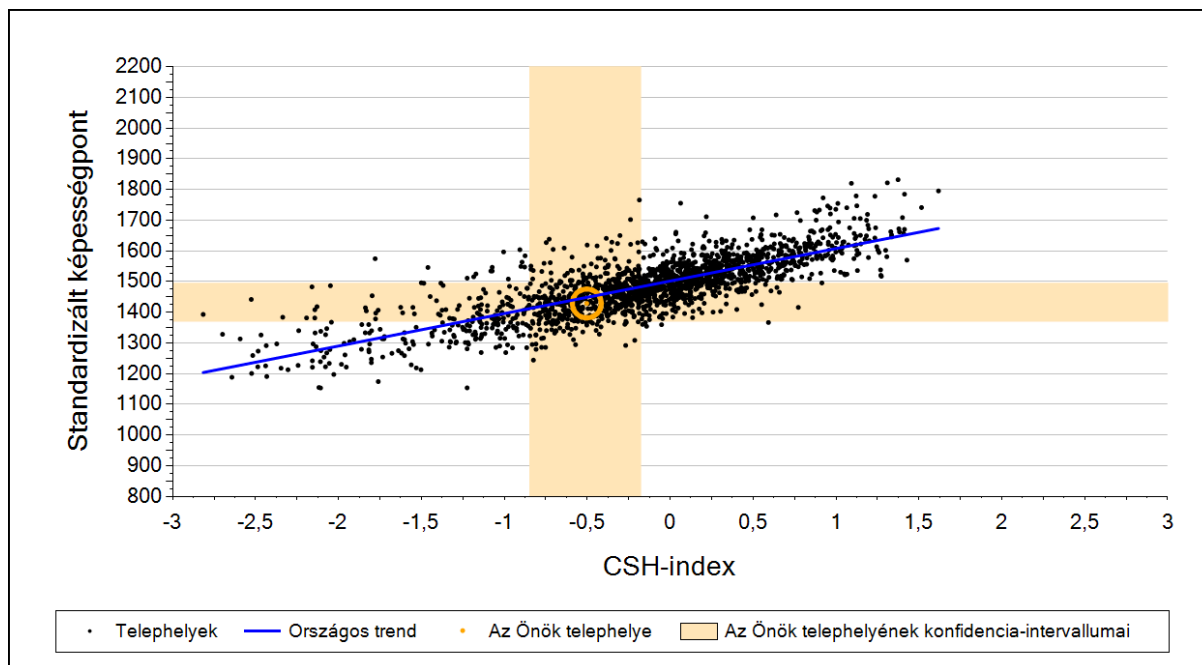


A várható eredménynél alacsonyabban teljesítettek tanulóink, ha azonos háttérű tanulókkal dolgoztak volna, mint a mi iskolánk. Az eredménytelenségnek több oka lehet: a telephely felszereltsége, a tanárok felkészültsége, a tanulók motiváltsága.

A tényleges eredményünk szignifikánsabban nem különbözik, a hozzánk hasonló települések teljesítményétől.

Átlageredmény a CSH-index tükrében – szövegértés

A telephelyek tanulóinak a CSH-index alapján várható és tényleges teljesítménye - szövegértés



Ezen az ábrán jól látható, hogy tanulóink teljesítménye szövegértésből szinte a várt eredményt hozta a CSH-index tükrében. Az évfolyamot jelző narancssárga pötty alig van lejjebb, mint az országos átlagot jelző vonal.

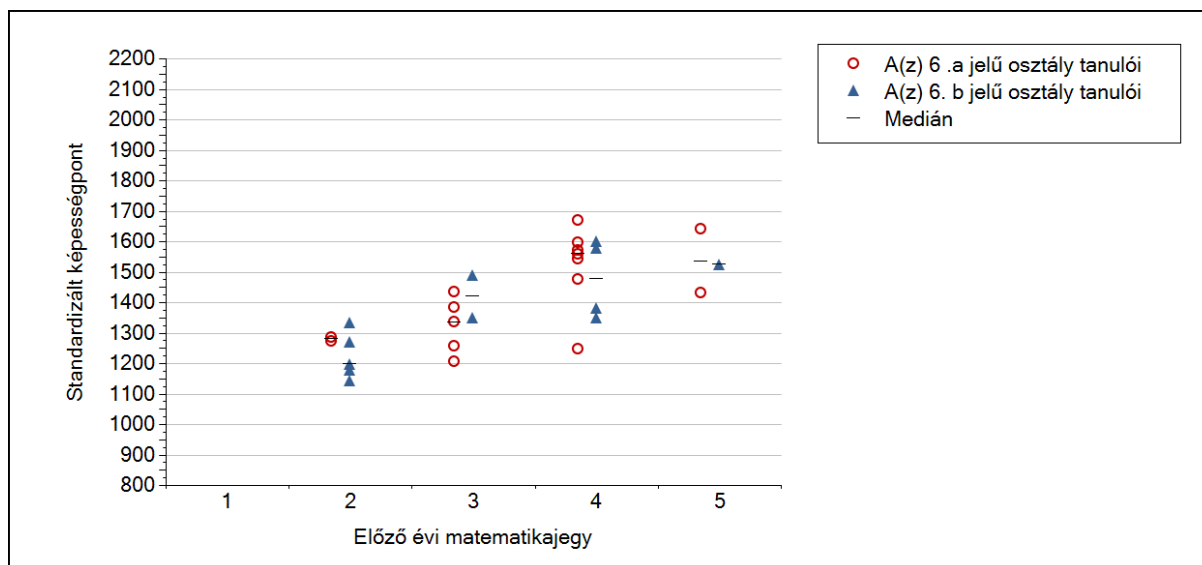
Telephely eredménye a regressziós becslés alapján várható eredmény tükrében:

	Matematika	Szövegértés	Matematika	Szövegértés
Telephely tényleges eredménye	1403	1429	(1339;1458)	(1371;1495)
Várható eredmény az összes telephelyre illesztett regressziós egyenes alapján	1455	1449	(a tényleges eredmény ettől nem különbözik szignifikánsan)	
Várható eredmény a községi általános iskolai telephelyekre illesztett regressziós egyenes alapján	1459	1449	(a tényleges eredmény ettől nem különbözik szignifikánsan)	

Eredményünk mind matematikából, mind szövegértésből a várható eredmény alatt van. Ez elgondolkodtató eredmény.





A képességeloszlás az előző év végi matematikajegy függvényében


A tanulók képesség eloszlása telephelyünkön működő osztályokban az előző év végi matematikajegy függvényében.





A kis vízszintes vonal jelzi az érdemjegyhez tartozó képességpontot. Ebből látszik, hogy az „a” osztályban néhány tanuló, a képességpontjai alapján magasabb osztályzatra lenne képes. Pl. az egyik tanuló 4-es érdemjegyet kapott, mégis neki az 5. szintnél magasabb a képességpontja. Ugyanakkor szintén ebben az osztályban az 4-es az érdemjegynél van olyan tanuló, aki még a 3-as tanuló képességpontját sem éri el. A 3-as érdemjegyet kapó tanulók között is van, aki a 2-es szintet sem éri el.

Az egyes években elért átlageredmények és konfidencia-intervallumaik a telephelyen - matematika

Év	Átlag (konf.inf.)	A 2019-es eredmény és a korábbi évek eredményei közötti különbség (konf. int.)
2019	1403 (1339;1458)	
2018	1507 (1421;1567) 	-104 (-199;14)
2017	1385 (1322;1441) 	18 (-68;103)
2016	1501 (1458 ,1539) 	-98 (-182;-14)
2015	1461 (1416 ,1510) 	-58 (-145;26)

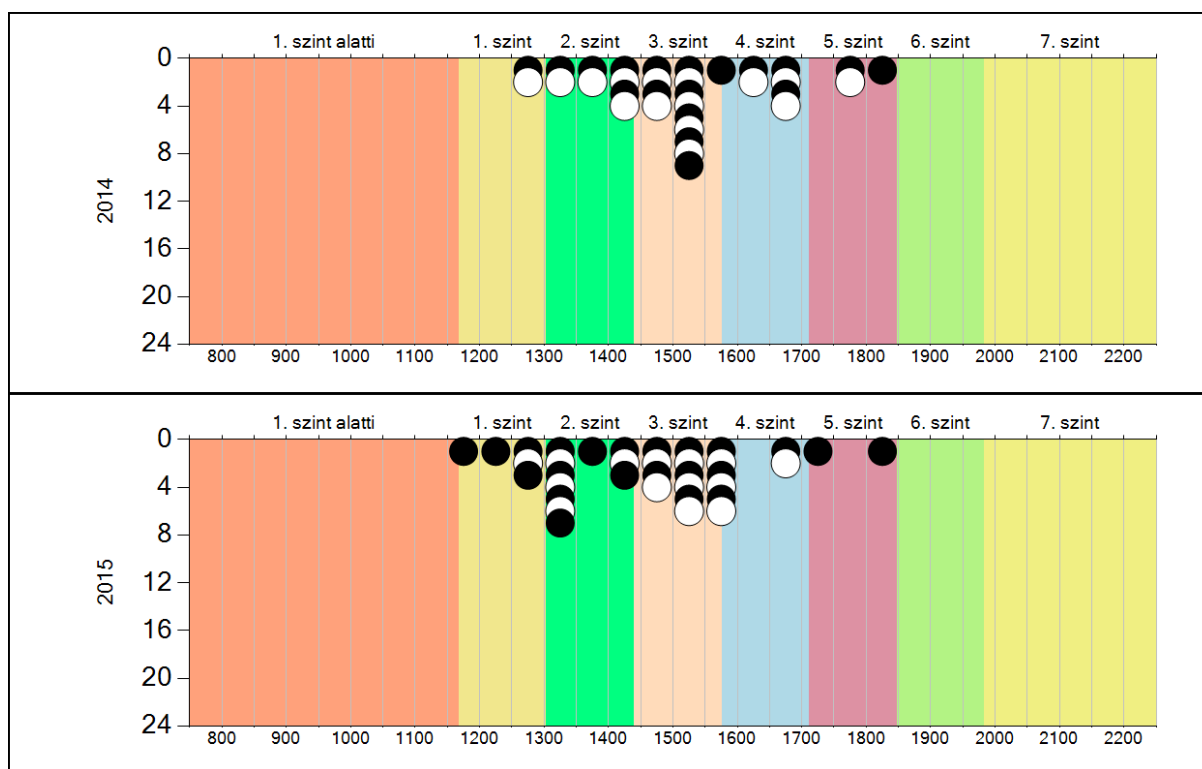
 Az 2019. évi eredmény szignifikánsan magasabb.

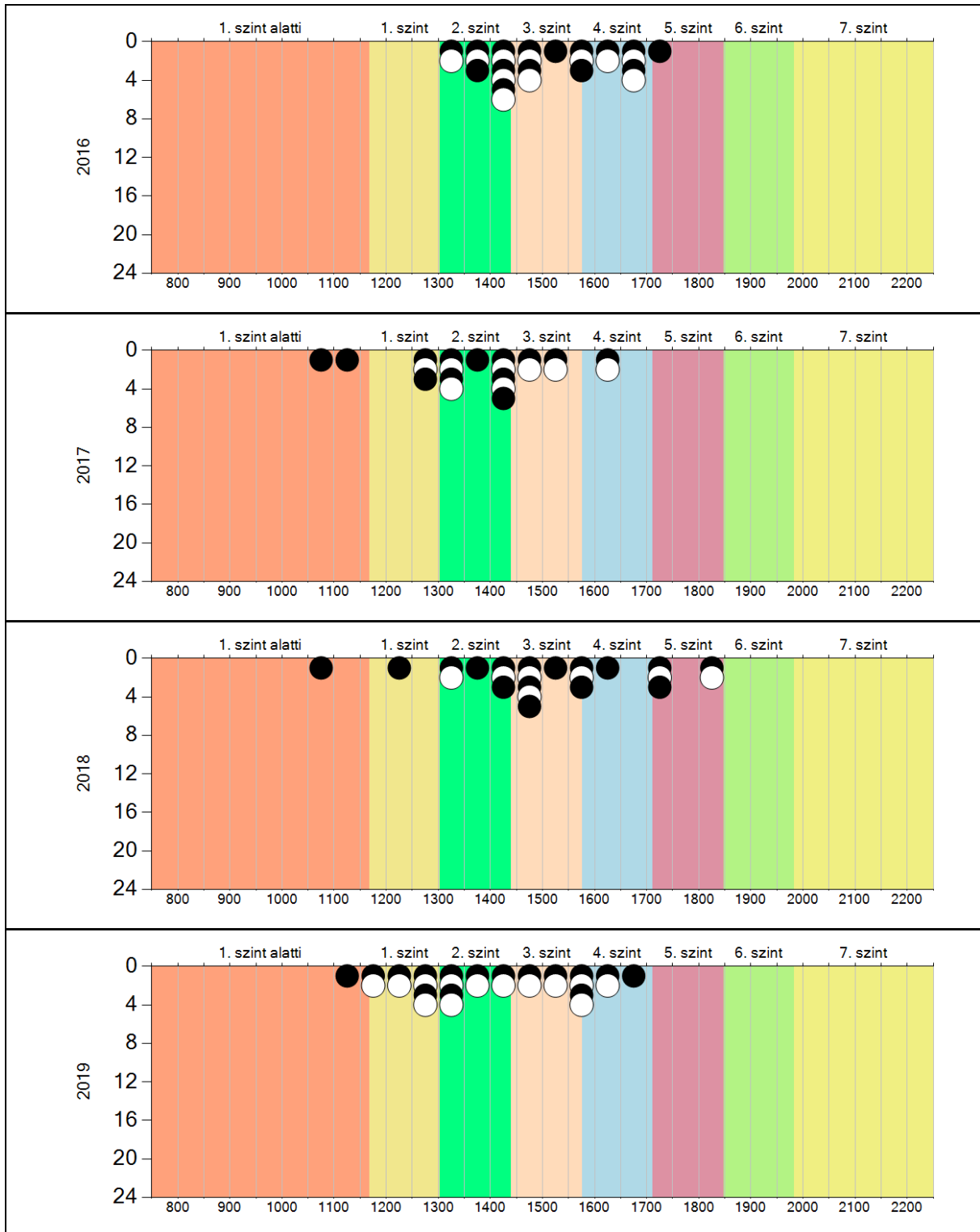
 Nincs szignifikáns változás a 2019. évi eredményekben

 A 2019. évi eredmény szignifikánsan alacsonyabb

A képességeloszlás alakulása a 6. évfolyamon - matematika





A tanulók eredményei a telephelyen az egyes években (1 kör 1 tanulót jelöl)








Ezek a táblázatok szemléletesen mutatják be tanulóink teljesítményét matematikából az előző tanévekben, 2014-ig visszamenően.

Az egyes években elért átlageredmények és konfidencia-intervallumaik a telephelyen – szövegértés

Év	Átlag (konf.inf.)	A 2019-es eredmény és a korábbi évek eredményei közötti különbség (konf. int.)
2019	1429 (1371;1495)	
2018	1527 (1426;1589) 	-97 (-193;29)
2017	1445 (1373;1537) 	-16 (-120;71)
2016	1521 (1432 ,1594) 	-92 (-195;20)
2015	1498 (1450 ,1537) 	-69 (-157;21)

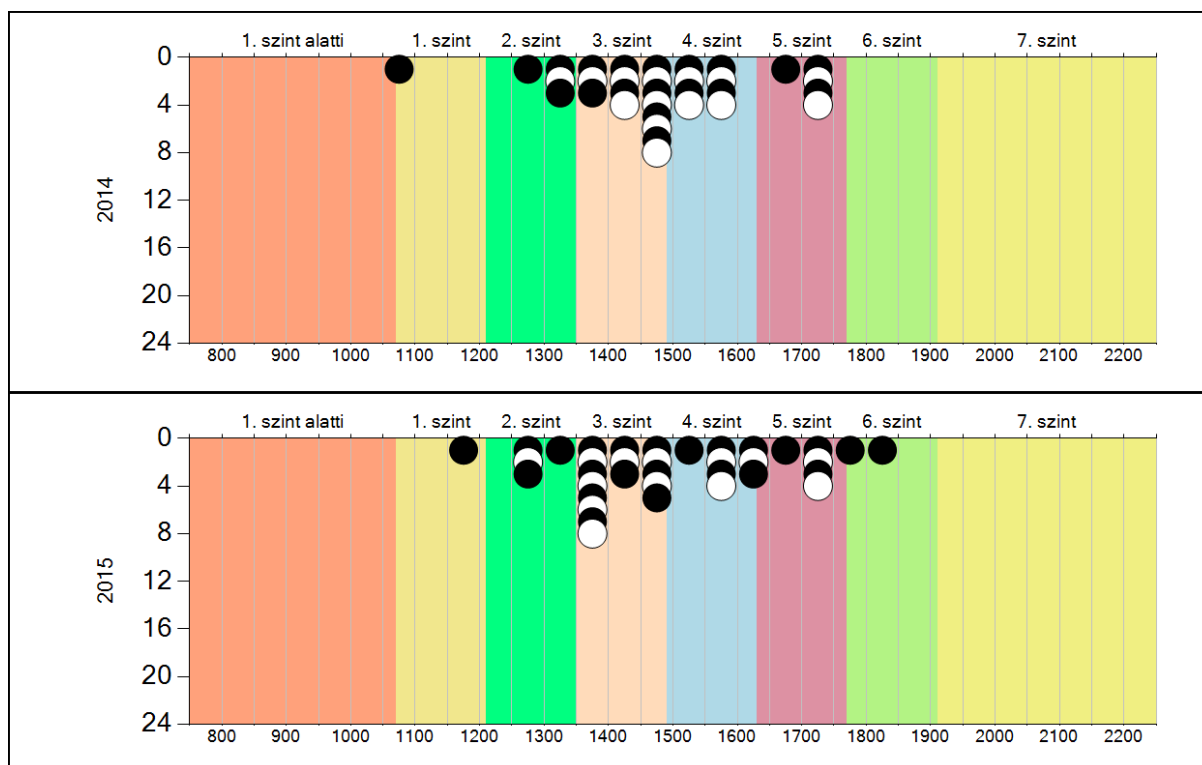
 Az 2019. évi eredmény szignifikánsan magasabb.

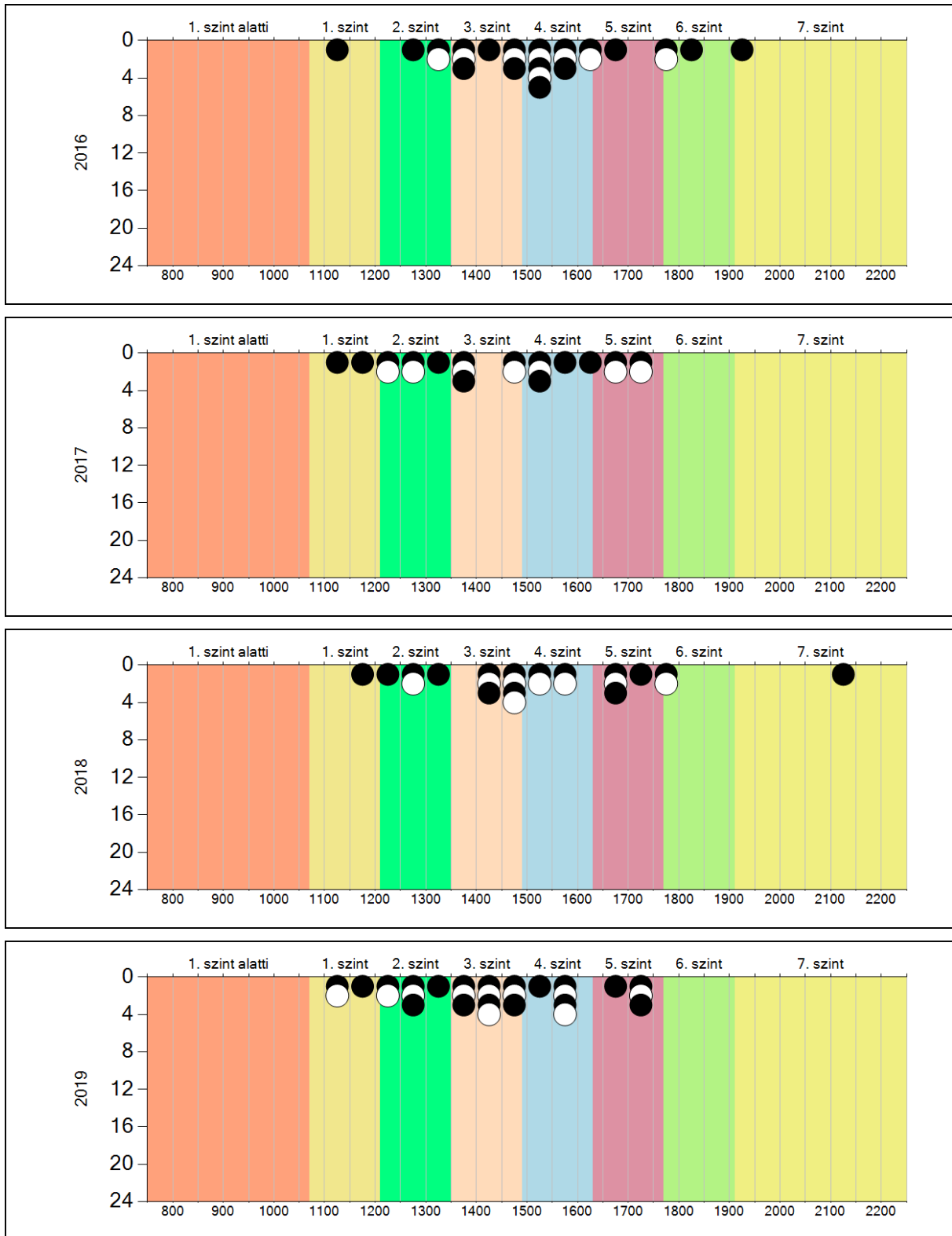
 Nincs szignifikáns változás a 2019. évi eredményekben

 A 2019. évi eredmény szignifikánsan alacsonyabb

A képességeloszlás alakulása a 6. évfolyamon - szövegértés

A tanulók eredményei a telephelyen az egyes években (1 kör 1 tanulót jelöl)





6. évfolyamos tanulóink eredménye gyengének mondható az ország többi tanulójához képest, de ezek a táblázatok mutatják, hogy az előző tanévekben is volt hasonló. Mindenképpen látszik, hogy szükség van a különböző kompetenciák fejlesztésére.

2019. évi kompetenciamérés értékelése

8. osztály

A tanulók átlageredménye és az átlag megbízhatósági tartománya (konfidencia-intervalluma)

Csoport	Matematika		Szövegértés	
	Átlag	Konfidencia-intervallum	Átlag	Konfidencia-intervallum
8. o.	1543	(1436;1636)	1513	(1402;1615)
Országosan	1624	(1623;1625)	1608	(1607;1610)
A községi ált. isk. th.-ken	1563	(1561;1565)	1542	(1539;1544)

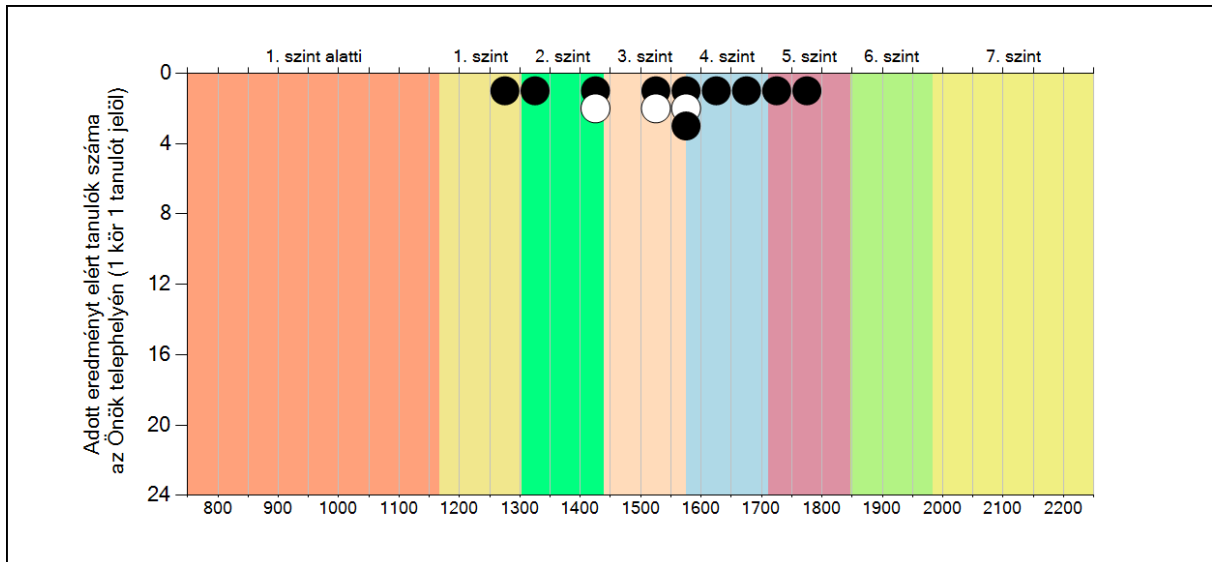
A táblázatból leolvashatjuk, hogy tanulóink átlagos eredménye alacsonyabb, mint az országos, ill. a községi általános iskolák átlaga matematikából, szövegértésből egyaránt. Érdekes megfigyelni, hogy matematikából jobb eredményt értek el tanulóink, mint szövegértésből.

A diákok eloszlása a képességskálán és a képességszinteken - matematika

A képességszint egy képességskála, amely meghatározza, hogy az egyes szinteken milyen képességekkel rendelkeznek a tanulók. 7 képességszintet állapítottak meg.

A feladatok nehézségük és a megoldásukhoz szükséges műveletek alapján a 7 szint valamelyikére kerülnek.

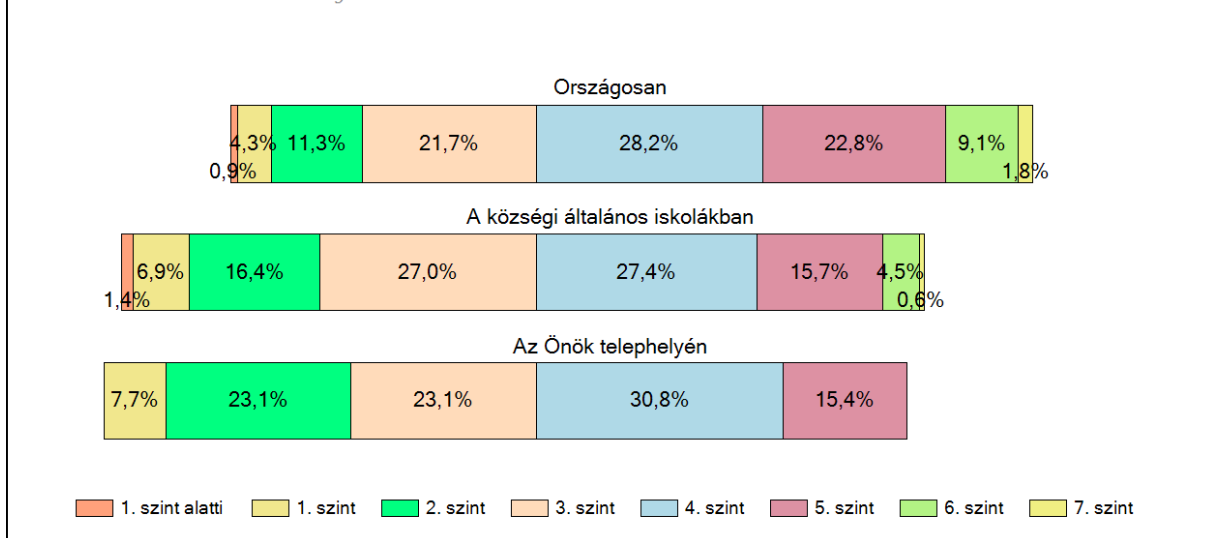
A tanulók képességszintje ezt követően az a legmagasabb szint, amelynek feladataiból összeállított teszten képessége alapján várhatóan legalább 50%-os eredményt érne el.



A fekete és fehér körök jelölik egy-egy tanulónkat az egyes képességszinteken. Megállapíthatjuk, hogy a leggyengébb 2 tanuló, az 1. és 2. szint alsó rétegén helyezkedik el további 2 tanuló a 2. szint felső részén található. A többi tanuló a 3., 4., és 5. szinten foglal helyet. Megállapíthatjuk, hogy nem teljesítettek rosszul tanulóink.

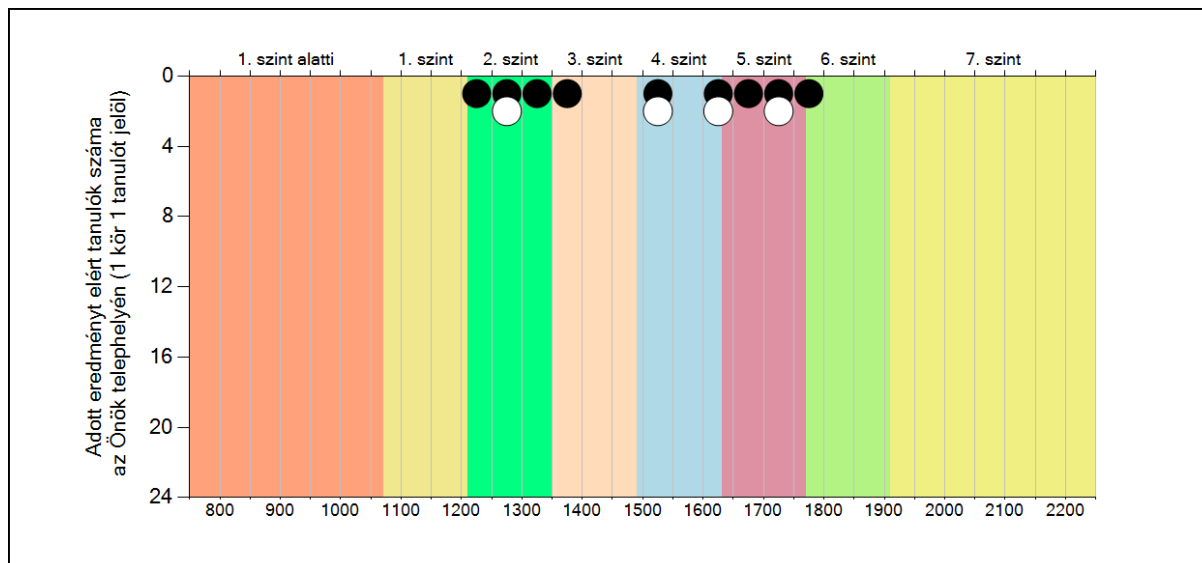
A tanulók képességszintek szerinti százalékos megoszlása - matematika

A kerekítés miatt a százalékos értékek összege eltérhet a 100 százaléktól.



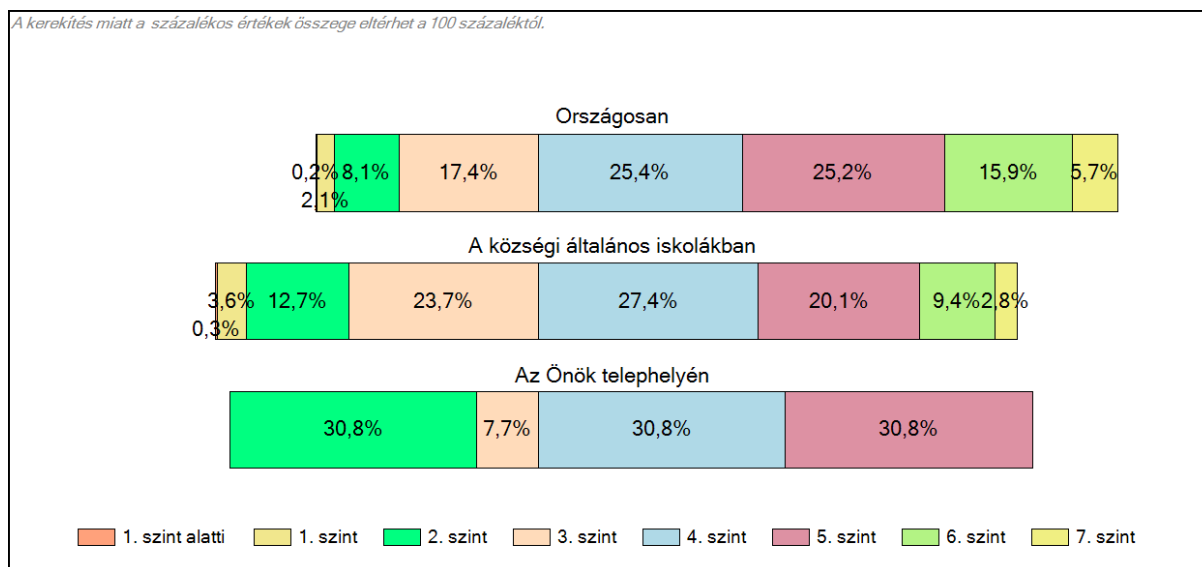
A tanulók képességszintek szerinti százalékos megoszlása az országos és községi általános iskolákhoz való hasonlításban mutat jelentős eltéréseket. A mi iskolánkban nincs 1. szint alatti tanuló, viszont magasabb az 1. és 2. szinten lévők %-os aránya. A 3. szinten lévők %-os aránya is alacsonyabb, mint a községi átlag. Ezért magasabb a 4. szinten lévők aránya. Az 5. szinten megközelítőleg annyi tanulónk van, mint a községi átlag, viszont kevesebb, mint az országos %. Viszont a mi iskolánkban az országos és községi szinttől eltérően nincs 6. és 7. szinten lévő tanuló.

A diákok eloszlása a képességskálán és a képességszinteken - szövegértés



Szövegértésből szakadozottabb eredményt láthatunk, mint matematikából. Az 1. szinten nincs tanuló, és a 2. szinten viszont 4 tanuló, a 3. szintnek inkább az alsó részén láthatunk 1 tanuló jelző kört. A legtöbb tanuló a 4. és 5. szinten található, de van a 6. szinten alsó rétegében is 1 tanuló.

A tanulók képességszintek szerinti százalékos megoszlása – szövegértés



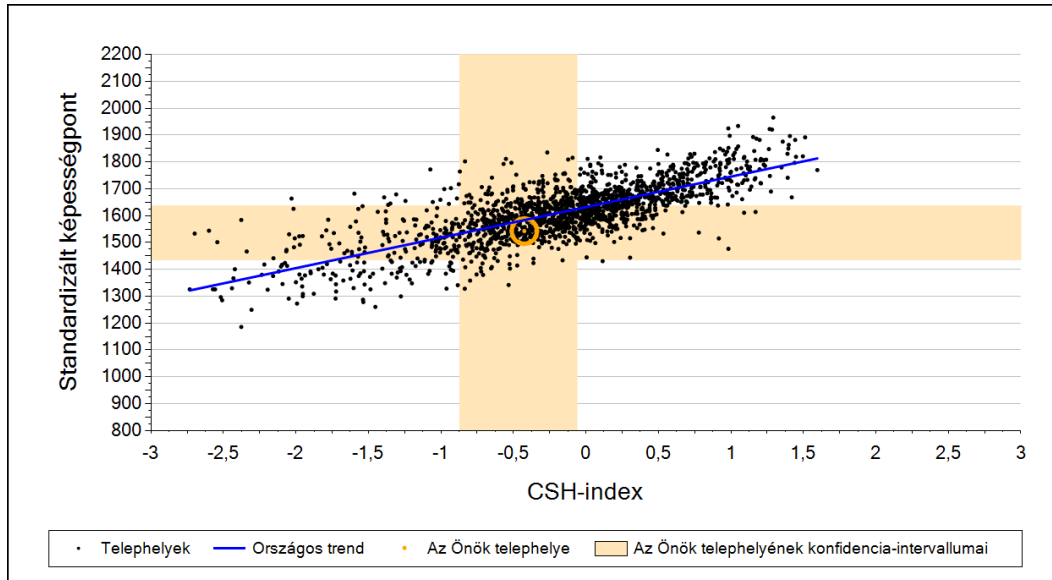
Erről az összehasonlító táblázatból leolvashatjuk, hogy az ország többi iskolájával ellentétben nálunk szövegértésből ezen az évfolyamon nincsen 1. szint alatti de még az 1. szinten sincs tanuló. A 2. szinten teljesítő tanulók viszont jelentősen magasabb %-ban vannak, mint az országos és a községi átlag. A 3. szinten lévő tanulóink aránya alacsonyabb, mint az országos és a községi átlag, viszont a 4. és 5. szinten magasabb a %-os arány a többi iskoláénál. Az már az előző táblázatból is kiderült, hogy a 6., 7. szinten nincs tanuló, ellentétben az ország többi iskolájával.

A képességeloszlások főbb jellemzői

Átlageredmény a CSH-index tükrében - matematika

A családháttér-index(CSh-index) értékét a tanulói kérdőív néhány kérdésére adott válasz alapján számítják ki. Olyan mutató, amelyet a szülők iskolai végzettsége, a család anyagi helyzetét jellemző tárgyak és a tanulást segítő eszközök alapján alakítanak ki.

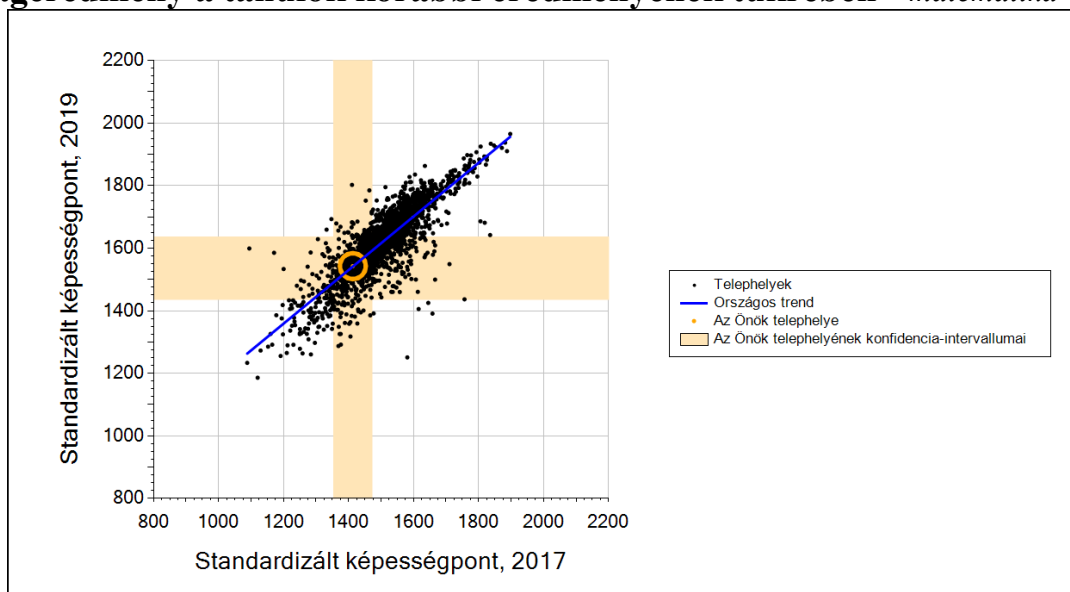
A telephelyek tanulóinak a CSH-index alapján várható és tényleges teljesítménye



Már az előző diagrammok is mutatták, hogy átlagos teljesítményt nyújtottak tanulóink. Ezt mutatja a CSH-index is. Szemmel láthatóan matematikából közelíti a várható értéket, de nem éri el. Tanulóink a várható érték alatt teljesítettek, de teljesítményük közelíti az elvárható eredményt.

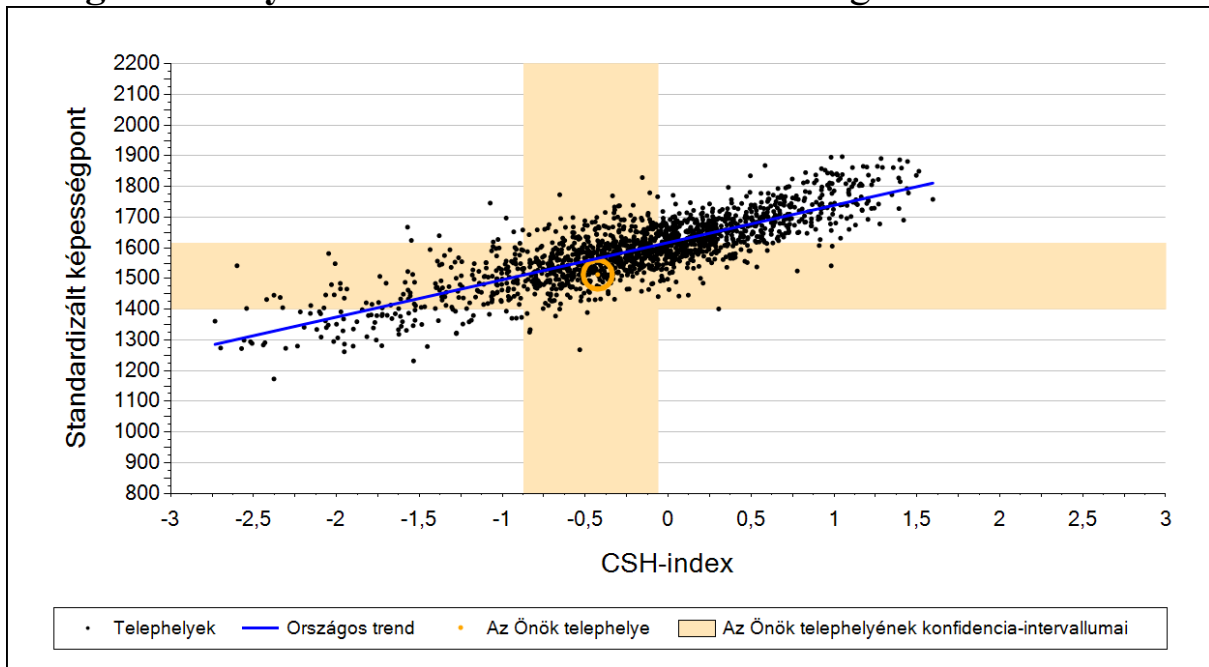
Az eredménytelenségnek sok oka lehet: a telephely felszereltsége, a tanárok felkészültsége, a tanulók motiváltsága.

Átlageredmény a tanulók korábbi eredményének tükrében - matematika



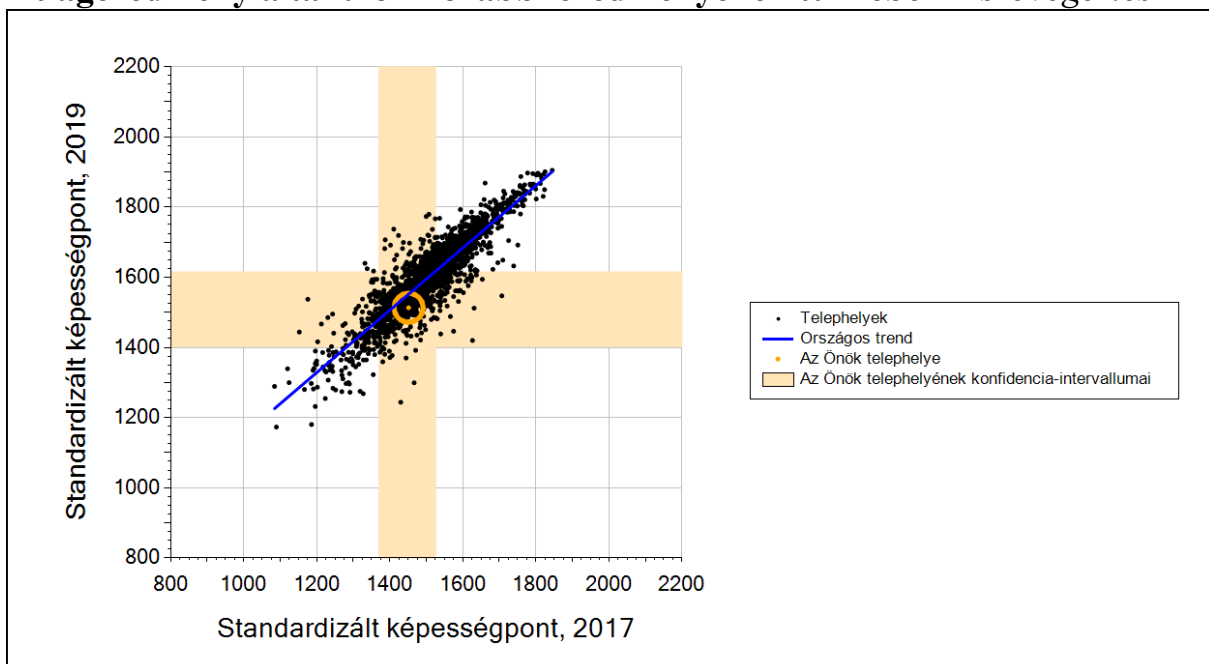
Megállapíthatjuk, hogy az előző mérés eredményeinek tükrében matematikából jelentős fejlődés látszik, hiszen a várható teljesítményhez képest országos szinten teljesítettek tanulóink.

Átlageredmény a CSH-index tükrében – szövegértés



Ezen az ábrán szintén jól látható, hogy tanulóink jóval az országos átlag alatt teljesítettek a CSH-index tükrében.

Átlageredmény a tanulók korábbi eredményének tükrében – szövegértés



Leolvashatjuk, hogy összességében a korábbi eredmények tükrében a CSH-index alapján az országos átlaghoz közelítve teljesítettek 8. osztályos tanulóink.

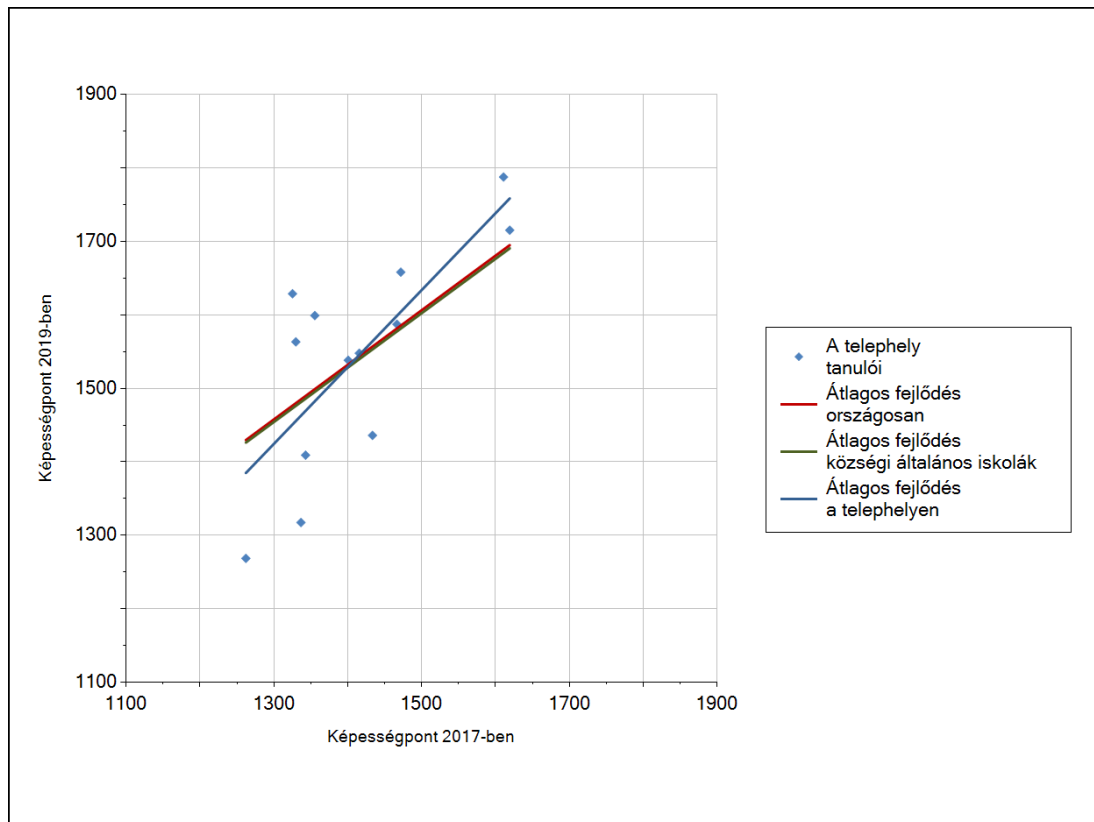
Telephely eredménye a regressziós becslés alapján várható eredmény tükrében:

	Matematika	Szövegértés	Matematika	Szövegértés
Telephely tényleges eredménye 2019.	1543	1513	(1436;1636)	(1402;1615)
Telephely 2017-es eredménye	1413	1451	(1352;1472)	(1369;1526)
Várható eredmény az összes telephelyre illesztett regressziós egyenes alapján	1541	1552	(a tényleges eredmény ettől nem különbözik szignifikánsan)	
Várható eredmény a községi általános iskolai telephelyekre illesztett regressziós egyenes alapján	1539	1549	(a tényleges eredmény ettől nem különbözik szignifikánsan)	

Eredményünk matematikából bőven eléri a várható eredményt, és ha megnézzük az előző mérés eredményét, láthatóan jelentősen javult. Szövegértésből a várható eredményt nem érték el tanulóink a 2017-es eredményhez képest. Ez elgondolkodtató eredmény.

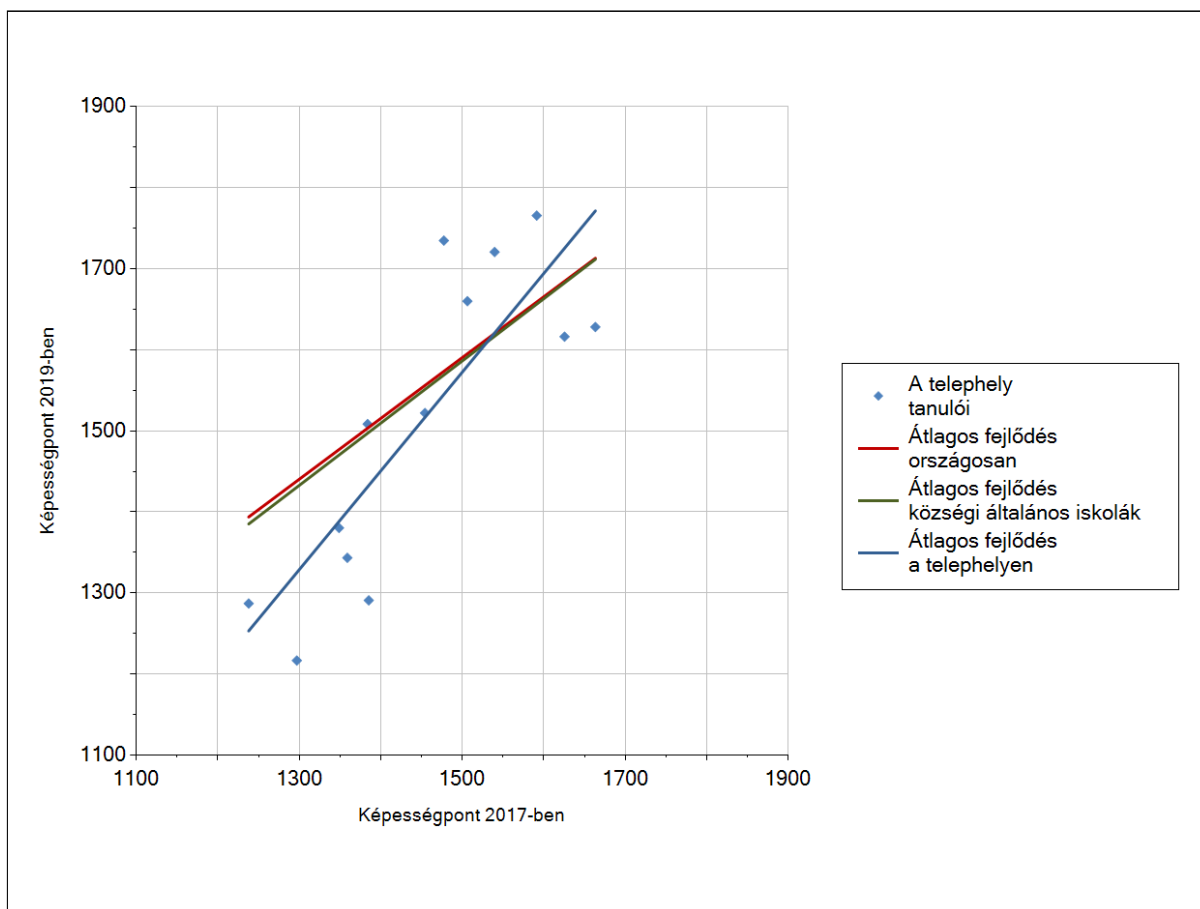
A tanulók fejlődése a telephelyen

Fejlődés 2017 és 2019 között – képességpontok - matematika



Tanulóink képességpontjaikat illetően matematikából fejlődtek, és ez a fejlődés meghaladja az országos átlagot, jóval felette van.

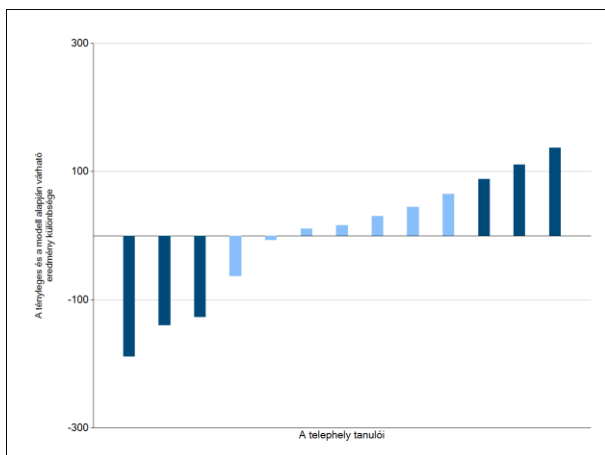
Fejlődés 2017 és 2019 között – képességpontok - szövegértés



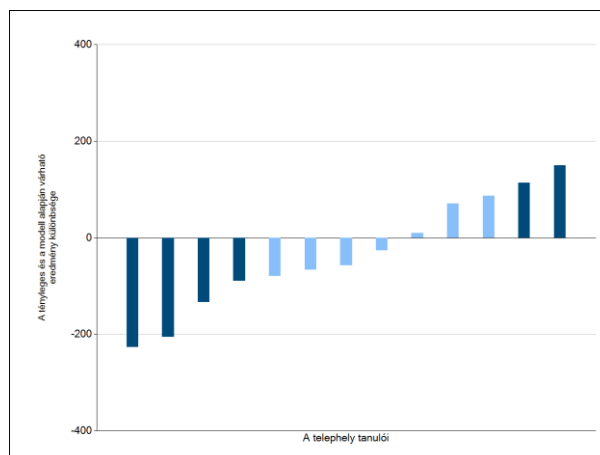
Ez az ábra jól szemlélteti diákjaink fejlődését szövegértésből az előző mérés, ill. az országos fejlődési szinthez képest. Eredményünk alacsonyabb, mint az országos átlag. A fejlődés nem olyan mértékű, mint az országos, vagy a községi általános iskoláknál. Több tanuló fejlődése gyengébb az átlagnál, csak 4 tanuló fejlődött jobban, mint az országos átlag. Ez az eredmény már látható volt az előző táblázatoknál is.

A tanulók egyéni fejlődése a komplex fejlődési modell alapján

A tanulók tényleges eredménye és a komplex modell alapján becsült, várható eredménye közötti különbségek a telephelyen



Matematika



Szövegértés

(A komplex fejlődési modellben a tanulók becsült, várható eredményének meghatározásakor a tanuló korábbi eredményei mellett a fejlődést befolyásoló egyéb tényezőket is figyelembe vesszünk. Ilyenek pl. a szociális, gazdasági és kulturális háttérét mérő jellemzők, a tanuló neme, az osztály és a telephely tanulóinak két évvel korábbi átlageredménye, valamint a telephely alapvető jellemzői, mint a képzési forma és a település típusa. A becsült érték tehát azt jelképezi, hogy a hasonló családi háttérű, ugyanolyan nemű tanulók, akiknek két évvel korábbi eredménye hasonló volt, emellett 2019-ben hasonló osztályba és telephelyre jártak, átlagosan milyen eredményt értek el a 2019. évi felmérésben.)

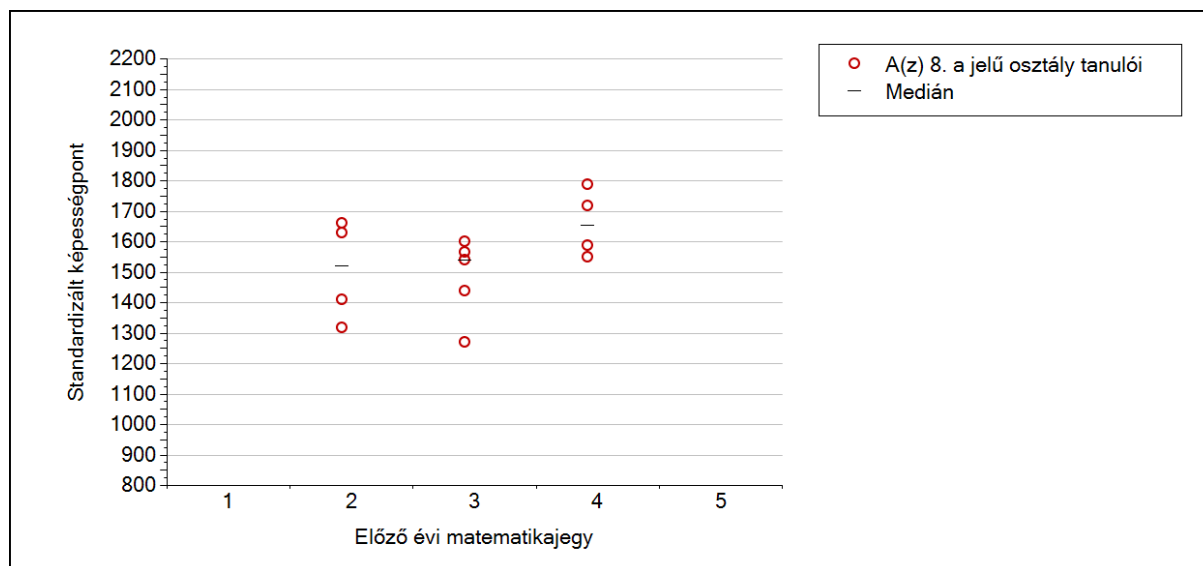
A grafikonon látszik, hogy 3 tanuló tényleges eredménye matematikából gyengébb, mint az a modell alapján várható, a többi tanulóé viszont jobb.

Szövegértésből jól érzékelteti a grafikon, hogy csak 4 tanuló teljesített jobban a vártnál, a többi pedig nagyon gyenge.

Matematikából azonban láthatóan magasabb a fejlődést mutató grafikon, mint szövegértésből. Ez a tanulók tényleges eredményén is látszott.

A képességeloszlás az előző év végi matematikajegy függvényében

A tanulók képességeloszlása telephelyükön működő osztályokban az előző év végi matematikajegy függvényében.



A kis vízszintes vonal jelzi az érdemjegyhez tartozó képességpontot. Ebből látszik, hogy ebben az osztályban több olyan tanuló van, aki a képességpontja alapján magasabb, vagy éppen gyengébb osztályzatra lenne képes. Pl. a 3-as érdemjegyet kapott tanulók között van olyan, aki a 2-es osztályzatú szintet sem éri el, viszont ja 2-es érdemjegyűeknél van 2 olyan tanuló, aki a képességpontja alapján a 4-es szintet is eléri. A többi gyermek láthatóan a megfelelő szinten van értékelve.

Az egyes években elért átlageredmények és konfidencia-intervallumaik a telephelyen - matematika

Év	Átlag (konf.inf.)	A 2019-es eredmény és a korábbi évek eredményei közötti különbség (konf. int.)
2019	1543 (1436;1636)	
2018	1696 (1654;1746) ▼	-154 (-273;-49)
2017	1537 (1469;1597) ⊕	6 (-119;110)
2016	1611 (1559;1671) ⊕	-69 (-196;29)
2015	1520 (1425;1579) ⊕	23 (-99;140)

↑ Az 2019. évi eredmény szignifikánsan magasabb.

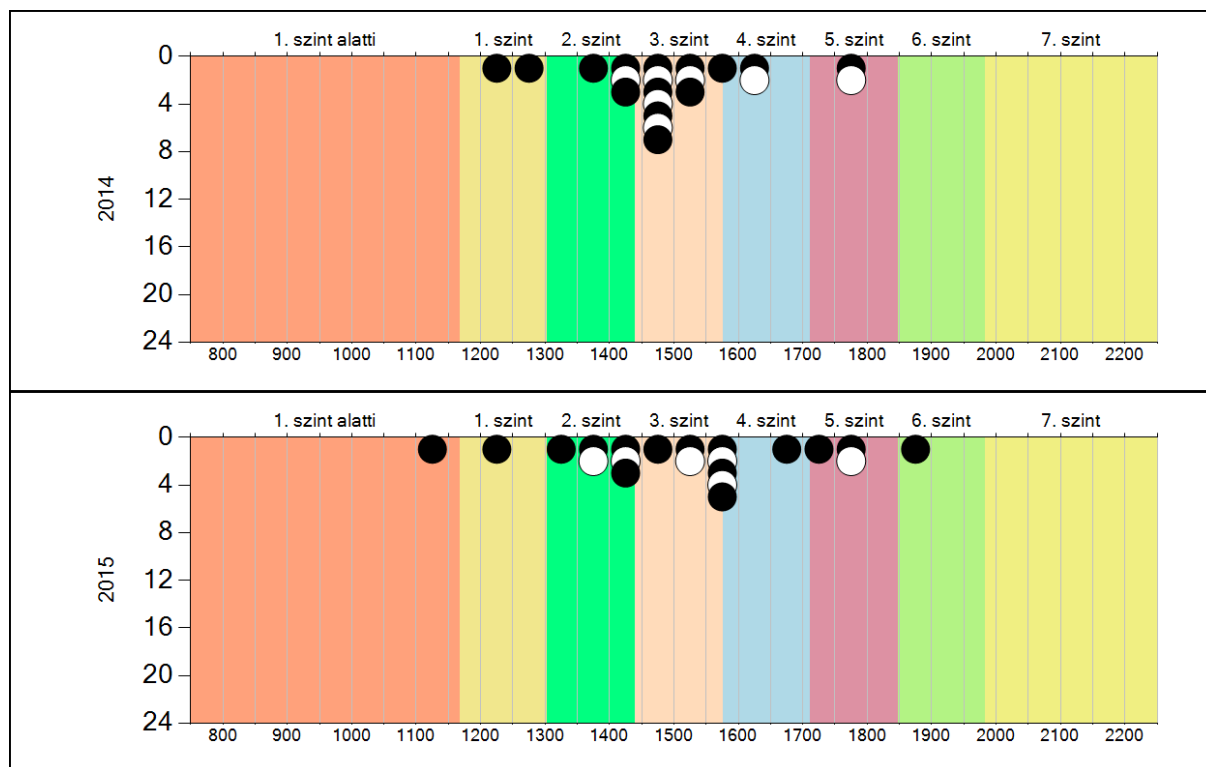
⊕ Nincs szignifik. ns v. ltoz. s a 2019. évi eredményekben

▼ A 2019. évi eredmény szignifik. nsan alacsonyabb





Az előző évek eredményeit összehasonlítva érdekes, hogy minden páratlan évben gyengébb, páros évben pedig jobb a tanulók teljesítménye, és ezek a teljesítmények hasonlóak is.

A képességeloszlás alakulása a 8. évfolyamon - matematika

A tanulók eredményei a telephelyen az egyes években (1 kör 1 tanulót jelöl)





Az egyes években elért átlageredmények és konfidencia-intervallumaik a telephelyen – szövegértés

Év	Átlag (konf.inf.)	A 2019-es eredmény és a korábbi évek eredményei közötti különbség (konf. int.)
2019	1513 (1402;1615)	
2018	1627 (1553;1676) 	-113 (-243;29)
2017	1589 (1508;1660) 	-76 (-222;50)
2016	1543 (1488 ,1586) 	-30 (-153;82)
2015	1508 (1426 ,1577) 	5 (-126;133)



Az 2019. évi eredmény szignifikánsan magasabb.

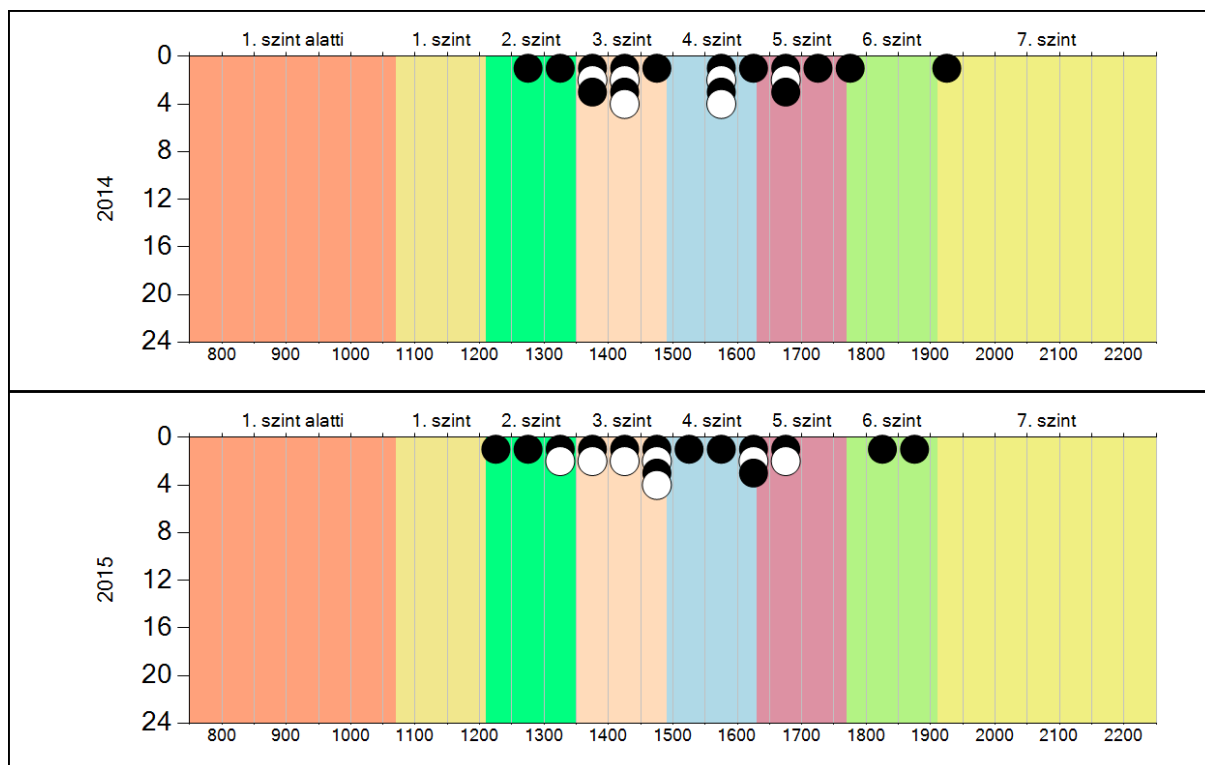
 Nincs szignifikáns változás a 2019. évi eredményekben

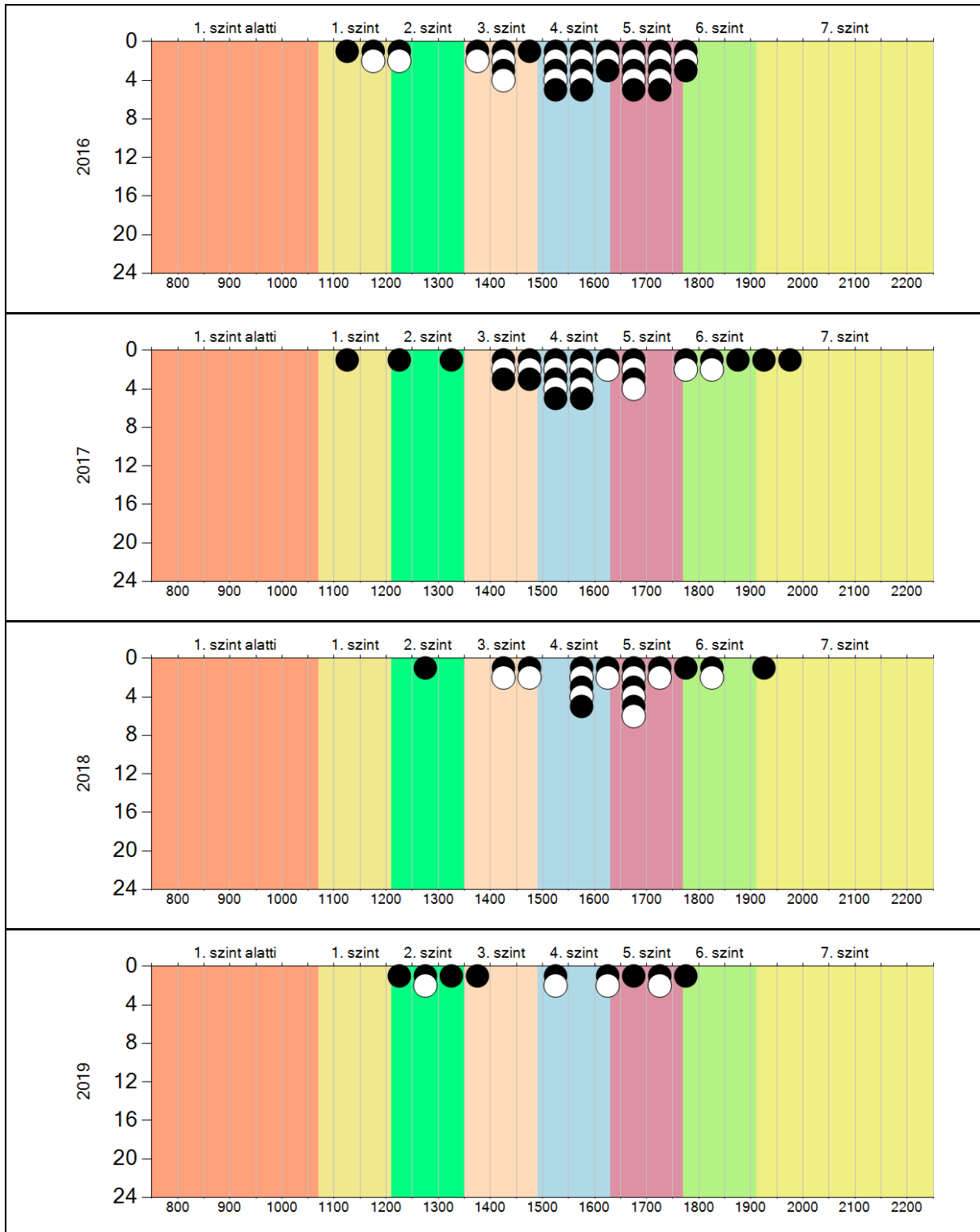
 A 2019. évi eredmény szignifikánsan alacsonyabb

Szövegértésből 2015-ben volt hasonlóan gyenge teljesítmény a 8. évfolyamon.

A képességeloszlás alakulása a 8. évfolyamon

A tanulók eredményei a telephelyen az egyes években (1 kör 1 tanulót jelöl)





Össességében jól látható, hogy a 2019-ben végzett 8. osztály eredménye jelentős fejlődést mutat a 2017. évi kompetenciamérés eredményeit illetően. A teljesítményük eltér az országos és a községi átlagtól, de fejlődésük meghaladja a várható értéket.

Készítette:

Ászár, 2020. április 1.

Sinigláné Gurumlai Piroska